

CaBan

Llawlyfr Aseu
Safonau Proffesiynol
Addysgu ac Arweinyddiaeth

Cynnwys

Tracio Cynnydd.....	2
Y Pedwar Diben Dysgu	4
Sut i defnyddio'r Safonau Proffesiynol ar gyfer Addysgu ac Arweinyddiaeth (SPAA)	5
Ffurflenni Asesu a Llinellau Amser	6
Y Dyddlyfr Proffesiynol: Gwerthusiadau Gwersi.....	7
Y Ffurflen Asesu Addysgeg	8
Yr Adroddiad Profiad Ysgol	9
Cysylltu aseiniadau â'r safonau.....	10
Gwerthoedd ac ymagweddau cyffredin.....	11
Gweithio gyda'r Safonau Proffesiynol ar gyfer Addysgu ac Arweinyddiaeth	12
Addysgeg: Mireinio addysgu	14
Addysgeg: Hyrwyddo dysgu	15
Addysgeg: Dylanwadu ar ddysgwyr	16
Cydweithio	17
Arweinyddiaeth.....	18
Arloesi	19
Dysgu Proffesiynol	20
Y PDP – Pasbort Dysgu Proffesiynol	21
Terminoleg	22
Y Llyfr Gwaith Safonau	23
Y Llyfr Gwaith Sgiliau.....	23
Cefnogaeth Ychwanegol	25

Tracio Cynnydd

Olrheinir cynnydd Athrawon Cyswllt yn ffurfiannol trwy gydol y cwrs, gan ddefnyddio'r Ffurflenni Asesu Addysgeg (FfAA). Ar bwyntiau asesu allweddol byddant yn derbyn gradd cynnydd grynodol (gweler isod) ac ar ddiwedd y cwrs byddant yn derbyn gradd sy'n adlewyrchu eu cyrhaeddiad terfynol o ran SAC

Cynnydd (i'w nodi ar Bwyntiau Asesu Allweddol)

Gwneud cynnydd sy'n debygol o gyrraedd SAC i safon ragorol	A
Gwneud cynnydd sy'n debygol o gyrraedd SAC i safon dda	B
Gwneud cynnydd sy'n debygol o gyrraedd SAC i safon foddhaol	C
Wrth bennu gradd, dylai mentoriaid a thiwtoriaid ystyried pob safon yn ei chyfanrwydd . Dylai'r cynnydd ar gyfer Addysgeg gyfateb i'r dystiolaeth a gyflwynir yn Ffurflenni Asesu Addysgeg yr Athrawon Cyswllt	

Graddau SAC (i'w dyfarnu ar ddiwedd y cwrs)

Rhagorol Bydd llawer o elfennau wedi'u cyflawni i safon ragorol a bydd y mwyafrif o elfennau'n dda neu'n well.	1
Da Bydd llawer o elfennau wedi'u cyflawni i safon dda. Bydd rhagoriaeth mewn ychydig o elfennau yn gorbwysu'r ychydig elfennau boddhaol.	2
Boddhaol Bydd yr holl elfennau wedi'u cyflawni'n foddhaol.	3
Wrth bennu gradd, dylai mentoriaid a thiwtoriaid ystyried pob safon yn ei chyfanrwydd . Dylai'r radd ar gyfer Addysgeg gyfateb i'r dystiolaeth a gyflwynir yn Ffurflenni Asesu Addysgeg yr Athrawon Cyswllt	

[Dychwelwch i'r ddewislen](#)

Meintioli					
bron bob un	<i>Gydag ychydig iawn o eithriadau</i>	mwyafrif	<i>Dros 60%</i>	lleiafrif	<i>O dan 40%</i>
y rhan fwyaf	<i>90% neu fwy</i>	hanner	<i>50%</i>	ychydig	<i>O dan 20%</i>
llawer	<i>70% neu fwy</i>	tua hanner	<i>Agos at 50%</i>	ychydig iawn	<i>Llai na 10%</i>

Graddau wedi eu cysylltu â Geirfa		
1 RHAGOROL	2 DA	3 BODDHAOL
<i>arloesol, arbennig, ardderchog, ansawdd uchel, annibynnol bob amser, creadigol iawn, cwbl hyblyg, eithriadol, gallu cadarn iawn, llawn dychymyg, datblygedig, dealltwriaeth lawn, effeithiol iawn, cyson uchel, medrus, o'r radd flaenaf, gwyach, safon uchel iawn, ymestynnol, <u>uwchlaw'r</u> disgwyliadau, beirniadol ...</i>	<i>adeiladol, addas, bywiog, buddiol, cynhwysfawr, cyson, da, defnydd da, yn gyson dda, effeithiol iawn, gwerthfawr, galluog, hyderus, gallu da, llwyddiannus, trwyadl, annibynnol ...</i>	<i>ar adegau, dechrau dangos, gyda chymorth/arweiniad; goruchwyliaeth, gydag /dan arweiniad, dan oruchwyliaeth, dealltwriaeth rannol, dechrau arddangos, cyfrannu, dechrau magu hyder, fel rheol, digonol, mae'n ymwybodol, peth dealltwriaeth, rhai enghreifftiau, sylfaenol, yn ceisio, yn achlysurol, yn dechrau, yn dechrau dangos, yn dechrau datblygu'n foddhaol, anghyson; digonol ...</i>

[Dychwelwch i'r ddewislen](#)

Y Pedwar Diben Dysgu

Wrth asesu cynnydd AC, dylai'r mentor asesu gallu'r AC i symud dysgwyr ymlaen o fewn Pedwar Diben Dysgu.

Dysgwyr uchelgeisiol, galluog, sy'n barod i ddysgu drwy gydol eu hoes

Dylai AC alluogi dysgwyr i:

- osod safonau uchel iddynt eu hunain a chwilio am her a'i mwynhau
- ddatblygu corff o wybodaeth a bod â'r sgiliau i gysylltu'r wybodaeth honno â gwahanol gyd-destunau a'i rhoi ar waith ynddynt
- ofyn eu cwestiynau eu hunain a mwynhau datrys problemau
- gyfathrebu'n effeithiol mewn gwahanol ffurfiau a lleoliadau, drwy'r Gymraeg a'r Saesneg
- egluro'r syniadau a chysyniadau y maent yn dysgu amdanynt
- ddefnyddio rhif yn effeithiol mewn gwahanol gyd-destunau
- ddeall sut i ddehongli data a rhoi cysyniadau mathemategol ar waith
- ddefnyddio technolegau digidol yn greadigol i gyfathrebu a dod o hyd i wybodaeth a'i dadansoddi
- ymchwilio a gwerthuso eu canfyddiadau'n feirniadol.

Dinasyddion egwyddorol, gwybodus o Gymru a'r byd, yn barod i fod yn ddinasyddion Cymru a'r byd

Dylai AC alluogi dysgwyr i:

- ddod o hyd i dystiolaeth, ei gwerthuso a'i defnyddio wrth ffurfio barn
- ymwneud â materion cyfoes yn seiliedig ar eu gwybodaeth a'u gwerthoedd
- ddeall a gweithredu eu cyfrifoldebau a'u hawliau dynol a democrataidd
- ddeall ac ystyried effaith eu gweithredoedd wrth wneud dewisiadau a gweithredu
- wybod am eu diwylliant, eu cymuned, eu cymdeithas a'r byd, nawr ac yn y gorffennol
- barchu anghenion a hawliau eraill, fel aelod o gymdeithas amrywiol
- ddangos eu hymrwymiad i gynaliadwyedd y blaned.

Unigolion iach, hyderus sy'n barod i fyw bywyd cyflawn fel aelodau gwerthfawr o gymdeithas

Dylai AC alluogi dysgwyr i

- gael gwerthoedd cadarn a sefydlu eu credoau ysbrydol a moesegol
- feithrin eu lles meddyliol ac emosiynol drwy ddatblygu hyder, gwytnwch ac empathi
- ddefnyddio gwybodaeth am effaith diet ac ymarfer corff ar iechyd corfforol a meddyliol yn eu bywydau bob dydd
- wybod sut i ddod o hyd i'r wybodaeth a'r gefnogaeth angenrheidiol i gadw'n ddiogel ac yn iach
- gymryd rhan mewn gweithgaredd corfforol
- wneud penderfyniadau pwylllog ynghylch eu ffordd o fyw a rheoli risg
- gael yr hyder sydd ei angen i gymryd rhan mewn perfformiadau
- ffurfio perthnasoedd cadarnhaol wedi'u seilio ar ymddiriedaeth a pharch at ei gilydd
- wynebu heriau a'u trechu
- feithrin y sgiliau a'r wybodaeth sydd eu hangen i ddelio â'u bywyd pob dydd mor annibynnol ag y gallant.

Cyfranwyr mentrus, creadigol, sy'n barod i chwarae eu rhan yn llawn mewn bywyd a'u gwaith

Dylai AC alluogi dysgwyr i:

- gysylltu a rhoi eu gwybodaeth a'u sgiliau ar waith i greu syniadau a chynhyrchion
- feddwl yn greadigol i ail-lunio a datrys problemau
- adnabod cyfleoedd a gafael yn dynn ynddynt
- gymryd risgiau pwylllog
- arwain a chwarae gwahanol swyddogaethau mewn timau yn effeithiol ac yn gyfrifol
- fynegi syniadau ac emosiynau trwy wahanol gyfryngau
- ddefnyddio eu hegni a'u sgiliau fel y bydd pobl eraill yn elwa.

[Dychwelwch i'r ddewislen](#)

Sut i asesu defnyddio'r Safonau Proffesiynol ar gyfer Addysgu ac Arweinyddiaeth (SPAA)

Mae'r SPAA yn bennaf yn gyfrwng asesu ffurfiannol ar gyfer datblygu Athrawon Cyswllt rhagorol. Dylid eu defnyddio i ganolbwyntio ar elfennau o ymarfer AC sydd angen eu gwella, i arwain eu hadfyfyrion beirniadol ar addysgu a dysgu, a fframio'r sgysia a gânt gyda'u mentoriaid a'u tiwtoriaid. Yn ogystal, gellir defnyddio elfennau unigol o fewn y pum safon (*Addysgeg, Cydweithredu, Arweinyddiaeth, Arloesi, a Dysgu Proffesiynol*) i greu targedau gwelliant a ffocws ar gyfer arsylwi gwersi.

Mae'r tudalennau canlynol yn dangos yr elfennau, y disgrifiadau SAC a'r priodoleddau ymarfer awgrymedig y gellir eu defnyddio fel tystiolaeth er mwyn bodloni'r safon benodol honno. Fodd bynnag, nid yw'r nodweddion ymarfer hyn yn rhestr wirio nac yn rhestr gyflawn; nid oes rhaid i Athrawon Cyswllt ddangos holl briodoleddau ymarfer i fodloni safon benodol, ac efallai y bydd tystiolaeth nad yw wedi'i chynnwys ar y rhestr.

Pryd bynnag yr ystyrir tystiolaeth, mae'n annhebygol y bydd yn gyfyngedig i un elfen ac mae'r tabl isod yn dangos enghreifftiau o weithgareddau a allai roi sylw i sawl elfen.

Gweithgaredd neu Ddigwyddiad	Elfennau Cysylltiedig
Mae'r AC yn rheoli trafodaeth dosbarth cyfan yn effeithiol gan alluogi dysgwyr i ateb yn llawn. Mae wedyn yn ymateb yn briodol i'w hymatebion.	<i>Rheoli'r amgylchedd dysgu, Asesu, a Gwrando ar ddysgwyr.</i>
Rhoddir targed i'r AC wella gwahaniaethu gan ddefnyddio tasgau agored. Mae'n gwella'r sgil hon gan ddefnyddio tystiolaeth ymchwil ac yn uwchlwytho tasgau a gwaith dysgwyr i'r Pasbort Dysgu Personol.	<i>Gwahaniaethu; Dilyniant mewn dysgu; Deilliannau dysgu a lles; Darllen ehangach a chanfyddiadau ymchwil; Ceisio cyngor a chefnogaeth.</i>
Mae'r AC yn dilyn pennaeth blwyddyn mewn noson rhieni ac yn nodi sut mae'r athro/athrawes yn ymateb i riant pryderus.	<i>Cynnwys partneriaid mewn dysgu; Gweithio gyda chydweithwyr yn yr ysgol; Arwain cydweithwyr, projectau a rhaglenni; Cefnogi swyddogaethau arwain ffurfiol.</i>
O ganlyniad i'r Project Ymchwil Weithredol, mae'r AC yn creu project trawsgwricwlaidd newydd ar gyfer blwyddyn 4 ac yn ei rannu â'u mentor a'r athro/athrawes blwyddyn 3.	<i>Themâu trawsgwricwlaidd; Cynnig arbenigedd; Datblygu technegau newydd; Darllen ehangach a chanfyddiadau ymchwil; Rhwydweithiau a chymunedau proffesiynol.</i>

Cyfrifoldeb yr AC yw uwchlwytho tystiolaeth yn barhaus i'r Pasbort Dysgu Personol a rhannu eu Llyfr Gwaith Safonau gyda'r mentor, y prif fentor a'u tiwtor. Dylai mentoriaid fonitro'r defnydd o'r Pasbort Dysgu Personol trwy gydol y profiad ysgol.

[Dychwelwch i'r ddewislen](#)

Ffurflenni Asesu a Llinellau Amser

Mae yna bum asesiad sy'n hwyluso datblygiad a graddio'r AC ar brofiad ysgol a chrynhair pob asesiad gan ddefnyddio ffurflen (gellir gweld enghreifftiau o ffurflenni wedi'u llenwi ar ein gwefan a Blackboard/Moodle).

Mae'r dudalen **Dyddlyfr Proffesiynol: Gwerthuso Gwersi** yn rhoi cyfle i'r mentor neu'r athro roi sylwadau yn fyr ac yn syth ar wers. Maent hefyd yn gofyn cwestiwn i ysgogi adfyfrio ac yna mae'r AC yn ymateb ac yn gwerthuso'r hyn a ddysgwyd yn y wers.

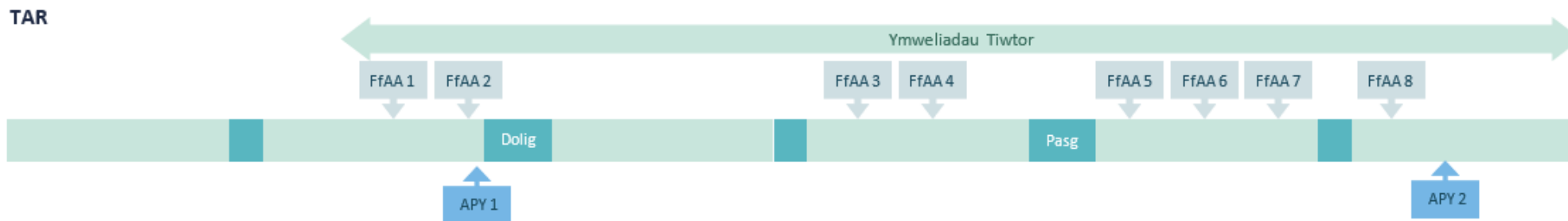
Mae'r **Ffurflen Asesu Addysgeg (FfAA)** yn asesu'n ffurfiannol gynnydd yr AC yn y dosbarth ac yn rhoi sylw i elfennau o addysgeg a sgiliau iaith Gymraeg.

Nodir nifer yr Asesiadau Addysgeg a dderbynnir yn y calendrau asesu cyrsiau.

Mae'r **Graddau Interim** yn crynhoi cynnydd yr AC gan ddefnyddio'r graddau a ddangosir ar dudalen 3, sy'n ategu'r Ffurflenni Asesu Addysgeg. Nid oes unrhyw ffurflen.

Mae'r **Adroddiad Profiad Ysgol** yn grynodeb cynhwysfawr o gyflawniadau'r AC a'r meysydd i'w datblygu yn ystod eu dau leoliad ysgol rhwydwaith.

Mae'r canlynol yn enghraifft o linellau amser profiad ysgol; gellir gweld yr union ddyddiadau ar galendr asesu'r cwrs.



[Dychwelwch i'r ddewislen](#)

Y Dyddlyfr Proffesiynol: Gwerthusiadau Gwersi

1. Yn achos **pub gwers** a addysgir gan yr AC, gan gynnwys sesiynau microaddysgu ac addysgu mewn tîm, dylai'r athro neu'r mentor sy'n bresennol yn yr ystafell nodi'n fyr ddwy agwedd ar ymarfer a aeth yn dda a dwy sydd angen eu gwella.
2. Mae'r athro/mentor yn gofyn cwestiwn i'r AC. Dylai'r cwestiwn ysgogi'r AC i adfyfrio ar agwedd benodol ar y wers. Er enghraifft: *Sut allech chi fod wedi addasu'r gweithgaredd i alluogi dull mwy ymchwiliol o weithredu gan y dysgwyr?*
3. Mae'r AC yn ymateb i'r sylwadau a'r cwestiynau. Maent yn nodi cam gweithredu neu newid bach yn eu ymarfer a allai roi sylw i rai o bryderon yr athro/mentor.
4. Maent yn adfyfrio ar y dysgu yn y wers, gan ddefnyddio cwestiynau Ebbutt (a gynhwysir yn y Dyddlyfr Proffesiynol) i hwyluso eu dadansoddiad.

Dyddiad 24/11/19	Gwers 3	Dosbarth 6f	Athro LL
Sylwadau'r Athro/mentor: nodi dau nodwedd o arfer effeithiol a welwyd yn y wers			
<i>Ymatebion unigol gwirioneddol dda i ddisgyblion nad oedd yn deall yr ail dasg (e.e. JF a DD) – Dyma ganlyniad i'ch symud o gwmpas y dosbarth</i>			
<i>Rhai enghreifftiau o gwestiynau effeithiol; Rydych chi'n gwneud y pethau syml yn dda fel dweud "Esboniwch i mi".</i>			
Athro/mentor sylw: nodi dwy agwedd sydd angen eu datblygu			
<i>Edrychwch ar yr amseru: mae eich cyflwyniad yn rhy hi. Cynlluniwch yr hyn y mae angen i chi ei ddweud wrth y disgyblion</i> <i>Mae angen i chi gynllunio'n llawer mwy gofalus ar gyfer y clo – nid yw'n ddigon gofyn "beth rydych chi wedi'i ddysgu heddiw?"</i>			
Athro/mentor: gofyn cwestiwn i annog myfyrdod gan yr AC			
<i>Beth, yn eich barn chi, yw'r ffordd orau o gadw'r HW ar dasg?</i>			
AC: nodi sut yr ydych yn mynd i ymateb i'r adborth uchod			
<i>Gwell cynllunio ar gyfer y cyflwyniad (e.e. dwy sleid PowerPoint)</i>			
<i>Cynllunio 5 cwestiwn allweddol ar gyfer y clo</i>			
<i>Mae HW yn cyflawni ar lefel uchel iawn – rhaid i mi ddeunydd estynedig iddi ar y cychwyn</i>			
AC: Gwerthuswch y dysgu yn y wers, gan gysylltu eich dadansoddiad â'r amcanion dysgu a chynnydd y dysgwyr o fewn y pedwar diben yn ogystal â'ch addysgeg			
<i>Gorffennodd pob dysgwr y dasg gyntaf. Mae'n debyg ei bod yn rhy hawdd felly dydw i ddim yn siŵr beth maen nhw wedi'i ddysgu am ddarllen map a graddfa (AD)</i>			
<i>Gallai pob dysgwr nodi'r symbolau amlwg ond nid y rhai anarferol (AD).</i>			
<i>Dydw i ddim yn siŵr fy mod i wedi gweld unrhyw dystiolaeth o'r 4 Diben – Dydw i ddim yn siŵr sut mae ddarllen</i>			
<i>Mapiau yn cysylltu â'r 4 diben</i>			
<i>Roedd HW wedi gorffen y gwaith i gyd mewn 5 munud ond nid oedd GP a QL yn gallu gweithio'n annibynnol</i>			
<i>Roedd HT a DR yn gallu disgrifio'r ffordd drwy'r pentref i mi– e.e. "Mae'r dafarn gyferbyn â'r Llyn bach". Roedd hyn yn dangos dealltwriaeth wirioneddol dda.</i>			

[Dychwelwch i'r ddewislen](#)

Y Ffurflen Asesu Addysgeg

1. Cyn y wers a gaiff ei harsylwi, mae'r mentor yn crynhoi cynnydd diweddar o ran addysgu yn y dosbarth. Dylai'r crynodeb gynnwys enghreifftiau o addysgu a dysgu, dylai nodi agweddau ar ymarfer y mae angen eu datblygu ac amlygu meysydd lle mae'r hyfforddai wedi llwyddo i ddatblygu ei ymarfer. Gall hefyd gynnwys cyngor i gefnogi'r cyngor a roddwyd mewn cyfarfodydd.
2. Cyn y wers a gaiff ei harsylwi, mae'r mentor yn crynhoi cynnydd dysgwyr gan ddefnyddio termau meintiol (tudalen 5). Maent yn cyfeirio at y dosbarth cyfan ac at grwpiau ac unigolion a allai fod ag anghenion ychwanegol neu beidio. **Sylwer y dylid asesu cynnydd dros nifer o wersi.**
3. Mae'r mentor yn penderfynu a oes angen cefnogaeth well ar yr AC cyn y wers a gaiff ei harsylwi.
4. Cyn y wers a gaiff ei harsylwi, dylai'r mentor a'r hyfforddai gyfarfod i drafod ffocws yr arsylwi. Dylai'r ffocws roi sylw i faterion sydd wedi codi yng nghrynodeb y mentor o'r cynnydd cyffredinol. Dylai fod yn ddatblygiad naturiol o dargedau blaenorol ac yn gysylltiedig â'r elfennau Addysgeg y manylir arnynt yn y ffurflen.
5. Dylai'r sylwadau sy'n codi o'r arsylwi fod yn berthnasol i'r ffocws y cytunwyd arno i'r wers yn ogystal ag ansawdd gweithgareddau'r dysgwyr yn ystod y wers. Fodd bynnag, efallai y bydd digwyddiadau o bwys eraill yn digwydd a dylid cynnwys y rheini. **Rhaid rhoi sylw i'r Gymraeg ar o leiaf dwy FfAA**
6. Mae'r mentor yn penderfynu pa safonau y gellir dangos tystiolaeth ohonynt ar y Ffurflen Asesu Addysgeg ac mae'n rhoi cylch o amgylch y safonau perthnasol.
7. Mae'r hyfforddai a'r mentor yn adfyfrio ar gynnydd targedau blaenorol ac yn cytuno ar dargedau newydd.
8. Mae'r mentor a'r hyfforddai yn cytuno a yw'r wers yn nodweddiadol o arfer diweddar.
9. Mae'r AC yn llenwi adran adolygu'r Ffurflen Asesu Addysgeg ac yn uwchlwytho'r ffurflen, cynlluniau, deunyddiau gwersi a thystiolaeth o ddysgu i'r Pasbort Dysgu Personol.

Gellir dod o hyd i ffurflen enghreifftiol ar wefan CABAN.

[Dychwelwch i'r ddewislen](#)

Enw	Mentor	Ysgol	Dosbarth	Dyddiad
Mireinio'r addysgu	Y cynnydd cyffredinol mewn Addysgeg (ym mhob wers)			
Rheoli'r amgylchedd...	Sylwadau gwerthfawr a chrynodeb ynghyd ag enghreifftiau o ddysgu ac addysgu.			
Asesu				
Gwahaniaethu				
Gwybodaeth am y pwnc a'i ddigwyblaeth	Cynnydd y dysgwr			
Y pedwar diben i ddysgwyr	Crythowch gynnydd pob dysgwr dros amser ym mhob wers. Rhwng sylwadau ar yr holl ddsbarthiadau, unigolion a grwpiau.			
Gwneud y defnydd gorau o'r digwyblaethau pwnc				
Proffedau dysgu cyfunol				
Cyd-destunau o fwyd go iawn	A oes angen cefnogaeth cynyddol ar yr AC i symud ymlaen?			
Y cynnydd mewn dysgu	Y ffocws (y cytunwyd arno cyn arsylwi)			
Themau trawsgwricwlaidd	Gweler y llawlyfr			
Dylanwadu ar Ddysgwyr	Arsylwi Gwersi			
Mecanysm digwyddiadau	Dedarsoddiwch ddiwyddiadau arwyddocaol, gweithgareddau a chynlluniau sy'n berthnasol i'r ffocws y cytunwyd arno. Cyfeirwch at ddysgu.			
Gwranddo ar y dysgwyr				
Y dysgwyr yn anwain y dysgu				
Dyfalbarhad a gwytnwch				
Adfyfrio ar yr hyn a ddysgwyd				
Sgiliau Cymraeg				
Ymateb i dargedau blaenorol	Dylai'r crynodeb hwn fod yn seiliedig ar yr uchod gan gynnwys yr addysgu a wellir mewn gwersi eraill			
Targedau	Fw ddiraffio gyda'r hyfforddai ac nid ar gyfer yr hyfforddai.			
Roedd y wers a arsylwyd:	yn gynrychiadol	ddim mor effeithiol ag arfer	yn fwy effeithiol nag arfer	Safonwr

Yr Adroddiad Profiad Ysgol

- Dylai'r amserlen gydymffurfio â'r canllawiau a roddir ar gyfer pob un o'r wyth cam cynnydd. Gellir ychwanegu manylion ychwanegol yma; er enghraifft, arsylwi strwythuredig rheolaidd ac addysgu tîm.
- Dylai pob adran grynhoi'r cyflawniadau a'r meysydd i'w datblygu ar gyfer y safon. Dylai'r naratif ar gyfer y tri maes Addysgeg fod yn seiliedig ar Ffurflenni Asesu Addysgeg diweddar a thystiolaeth ychwanegol o'r Pasbort Dysgu Personol ar gyfer yr elfennau eraill nas arsylwyd, megis cofnodi ac adrodd. Bydd yr holl safonau eraill yn cael eu graddio yn erbyn tystiolaeth yn y Pasbort Dysgu Personol ac aseiniadau'r AC. Dylai'r eirfa werthusol a ddefnyddir gyd-fynd â'r radd a roddir ar gyfer y safon.
- Dylid nodi'n glir gynnydd yr AC wrth ddefnyddio ac addysgu yn y Gymraeg (*Sgiliau iaith Cymraeg*) yn ogystal â'u cynnydd wrth ddatblygu eu sgiliau llythrennedd, rhifedd a digidol eu hunain (*Cymryd cyfrifoldeb amdanoch eich hun o fewn y safon Dysgu Proffesiynol*).
- Dylai'r targedau roi cyfarwyddiadau clir i'r AC ar gyfer ymarfer yn y dyfodol a dylai eu hadroddiad terfynol lywio eu proffil mynediad gyrfa.
- Dylech raddio Addysgeg ar sail tystiolaeth o'r Ffurflenni Asesu Addysgeg.
- Graddiwch y safonau eraill mewn cydweithrediad â'r tiwtor o'r sefydliad Addysg Uwch. Dylai'r mentor raddio Cydweithio, Arweinyddiaeth ac Arloesi tra bydd graddau Dysgu Proffesiynol yn ystyried marciau aseiniadau.

Dylai'r graddau gyd-fynd â'r iaith werthusol a ddefnyddir yn yr adroddiad.
Gellir dod o hyd i ffurflen enghreifftiol ar wefan CABAN.

Dosbarth	Blwyddyn	Pwnc (gan gynnwys ABCh)	Cyrhaeddiad (set)	Amser wythnosol
YD	7	Mathemateg	Gallu cymysg	2:30
	8	Mathemateg	Set 2	2:30
	9	Mathemateg	Set 4	2:30
Athro/athrawes dosbarth		Cyfrifoldebau wedi'u rhannu (3 bore'r wythnos) 7YD		
Gweithgareddau allgyrsiol		Cerddorfa'r ysgol, clwb gwyddbwyll, dosbarthiadau adolygu blwyddyn 11		

Addysgeg: Mireinio'r Addysgu Crynodeb o'r llwyddiannau a'r meysydd i'w datblygu

Mae Harry wedi meithrin perthynas dda gyda'r rhan fwyaf o ddygwyr (yn enwedig blwyddyn 7) ac mae'n gallu ymateb yn briodol pan eu bod yn camddeall neu'n cam-dybio.
Mae ymddygiad y dygwyr yn dda ym mlwyddyn 7 ond mae angen mabwysiadu strategoethau ymddygiad cadarnhaol i gynnwys dygwyr hŷn (mae hyn yn gysylltiedig â gwahaniaethu'n well a her briodol).
Mae'n defnyddio ystod dda o strategoethau asesu ond mae angen mireinio'r gwaith o gynllunio ar gyfer cwestiynu, yn enwedig ar ddiwedd y wers (gweler y sylwadau yn y dimensiwn SPAA nesaf ar weithgareddau cloi).
Wrth wahaniaethu rhwng deunyddiau, mae'n tueddu i ddibynnu ar waith ychwanegol; nid yw dygwyr mwy abl a thalentog (MAT) bob amser yn gorffen y dasg gyntaf, felly nid yw hyn bob amser yn effeithiol.
Mae cofnodion ei aseiniadau wedi eu diweddarau bob amser ac yn unol â'r polisi ysgol ond nid ydynt yn cael eu defnyddio i nodi anghenion dygwyr nac i lywio cynlluniau gwersi.
Mae wedi arsylwi mewn noson rieni a byddai'n elwa o gyfrannu'n llawn a siarad â rhieni.

Targedau

- Datblygu strategoethau rheoli ymddygiad ar gyfer disgyblion hŷn (CA4)
- Sicrhau bod tasgau o her oddas i ddygwyr is eu cyrhaeddiad a dygwyr MAT
- Ymchwilio i sut i gynllunio'n fwy effeithiol ar gyfer cwestiynu (*Dysgu Proffesiynol*)

Dysgu Proffesiynol (gan gynnwys sgiliau Cymraeg) Crynodeb o'r llwyddiannau a'r meysydd i'w datblygu

Mae Harry yn deall pwysigrwydd mynd i'r afael â chamdybiaethau a dysgu trwy drafodaeth. Dylai ddarllen yn fwy eang i gefnogi'r meysydd a nodir uchod: cwestiynu, gwaith grŵp, sgiliau digidol a chefnogi plant â chyrhaeddiadau isel ac uchel.
Mae wedi dechrau casglu a dadansoddi tystiolaeth o ddygu yn yr ystafell ddosbarth.
Mae'n defnyddio'r PLP yn effeithiol ac mae'n ymwybodol o'i anghenion datblygiadol. Mae'r dystiolaeth yn ddilys ac mae'n adfyfrio'n feimiadol am ei pherthnasedd; mae'n ysgwyddio cyfrifoldeb cynyddol dros ei dargedau.
Mae'n rhugl ar lafar ond nid yw ei waith ysgrifenedig yn ddigon cywir; mae angen mwy o ofal wrth dreiglo

Targedau

- Cwblhau'r dasg ymchwil weithredol broffesiynol
- Cefnogi targedau PSTL cynharach gyda darllen perthnasol.
- Sicrhau bod gwaith ysgrifenedig yn gywir (gan gynnwys deunyddiau dysgu ac addysgu).

Graddau

Addysgeg (cyfeiriwch at Ffurflenni Asesu Addysgeg)	B
Cydweithio	B
Arweinyddiaeth	A
Dysgu Proffesiynol	B
Arloesi	B

[Dychwelwch i'r ddewislen](#)

Cysylltu aseiniadau â'r safonau

Dylid uwchlwytho pob aseiniad i'r Pasbort Dysgu Personol a'i gysylltu â'r safonau perthnasol a fydd yn cael eu nodi gan y tiwtor.

Bydd marciau'r aseiniad yn cyfrannu at y graddau a roddir ar gyfer **Dysgu Proffesiynol**, gan ddefnyddio'r tablau trosi a ganlyn fel arweiniad. Fodd bynnag, rhaid dyfarnu'r radd ar gyfer y safon yn dilyn trafodaeth rhwng y mentor a'r tiwtor a **dylent ystyried y dystiolaeth ehangach a gyflwynir yn y Pasbort Dysgu Personol**. Felly, gall y radd derfynol fod yn is neu'n uwch na'r radd a gyflawnwyd yn yr aseiniadau.

Aseiniadau TAR (marc cyfmedrig)	Gradd SPAA
70%+	A / 1
60 - 69%	B / 2
50 - 59%	C / 3

Aseiniadau BA (marc cyfmedrig)			Gradd SPAA
Blwyddyn 1	Blwyddyn 2	Blwyddyn 3	
70+ %	70+ %	70+ %	A / 1
50-69%	50-69%	50-69%	B / 2
40-49%	40-49%	40-49%	C / 3

[Dychwelwch i'r ddewislen](#)

Gwerthoedd ac ymagweddau cyffredin

Trwy gydol profiad ysgol, dylai AC fabwysiadu'r gwerthoedd a'r tueddiadau sy'n cefnogi'r Safonau Proffesiynol ar gyfer Addysgu ac Arweinyddiaeth.

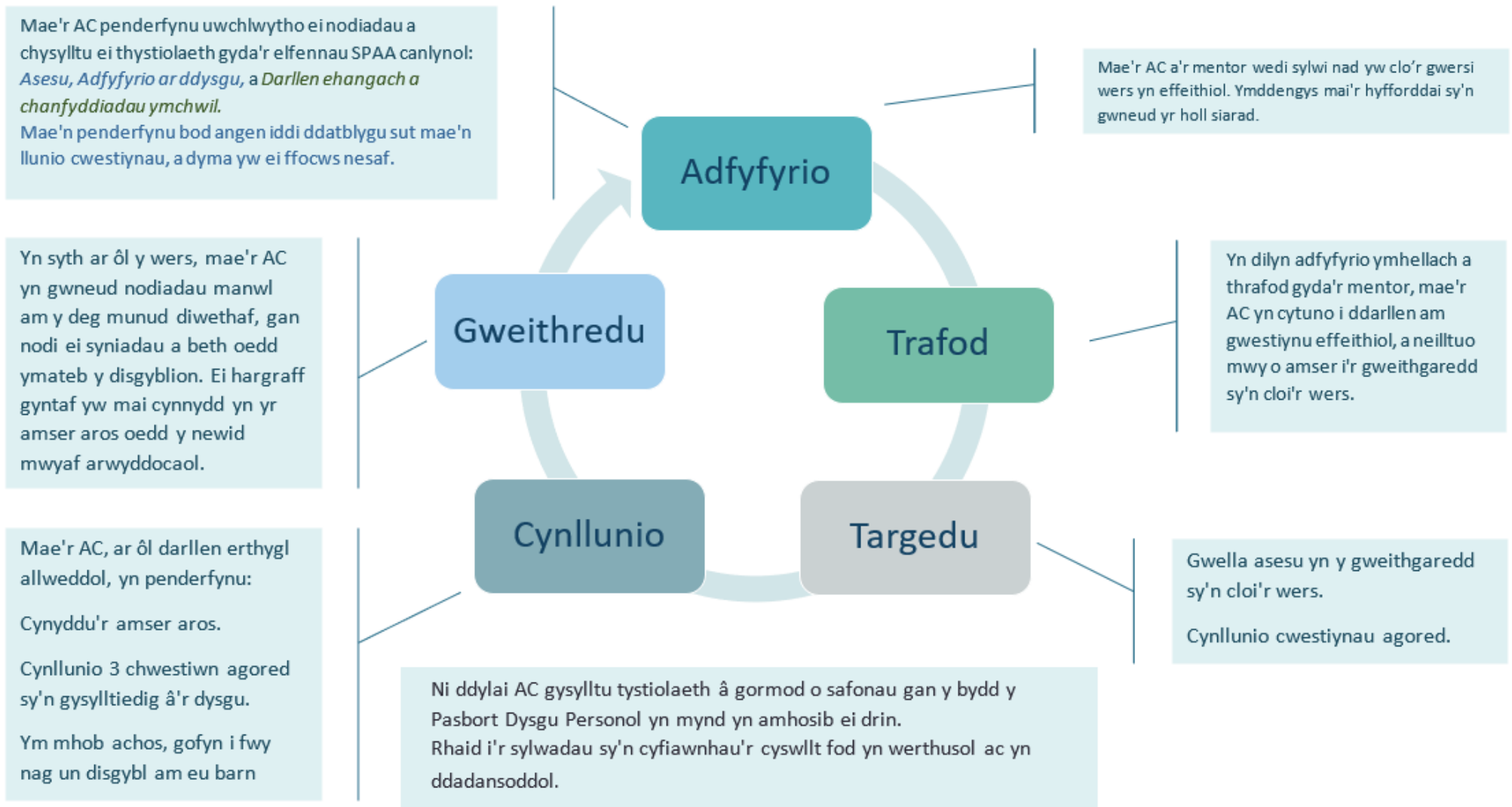


Gweithio gyda'r Safonau Proffesiynol ar gyfer Addysgu ac Arweinyddiaeth.



[Dychwelwch i'r ddewislen](#)

Enghraifft o Weithred



[Dychwelwch i'r ddewislen](#)

Addysgeg: Mireinio addysgu ... tuag at arferion effeithiol iawn a pharhaus

Elfen	Disgrifiad SAC	Ymarfer sy'n bodloni SAC. Mae AC boddhaol yn:	Ymarfer sy'n rhagori. Mae AC rhagorol yn:
Rheoli'r amgylchedd dysgu	Mae'r athro'n deall pwysigrwydd sefydlu'r amgylchedd dysgu yn effeithiol a'i reoli'n barhaus ac yn gwneud hynny, er mwyn hyrwyddo arferion dysgu ac ymddygiadau cadarnhaol sy'n cyflawni'r pedwar diben ac a ddeallir gan ddysgwyr yn y cyd-destun hwnnw.	<ul style="list-style-type: none"> dechrau sefydlu perthynas dda gyda'r mwyafrif o ddysgwyr, ar lefel unigolion a dosbarth. gallu ymateb yn briodol, mewn rhai achosion, i anghenion emosiynol, ymddygiadol a gwybyddol y rhan fwyaf o ddysgwyr. meddu ar wybodaeth foddhaol o strategaethau rheoli ymddygiad ac yn gallu eu defnyddio mewn ystod gyfyngedig o gyd-destunau i sicrhau dysgu effeithiol. gwneud defnydd boddhaol o'r amser a'r lle sydd ar gael. 	<ul style="list-style-type: none"> sefydlu perthynas ragorol gyda'r holl ddysgwyr, ar lefel unigolion a dosbarth. gallu ymateb yn syth ac yn briodol i anghenion emosiynol, ymddygiadol a gwybyddol yr holl ddysgwyr. meddu ar wybodaeth ragorol o strategaethau rheoli ymddygiad ac yn gallu eu defnyddio mewn amrywiaeth o gyd-destunau i sicrhau dysgu effeithiol. gwneud defnydd rhagorol o'r amser a'r lle sydd ar gael.
Asesu	Deallir a mynegir yr ystod o ddibenion ac arferion asesu	<ul style="list-style-type: none"> gallu rhoi arferion asesu ar waith yn y dosbarth. dechrau gofyn cwestiynau'n effeithiol a rheoli deialog y dosbarth cyfan. dechrau deall sut i asesu gwybodaeth flaenorol, rhoi sylw i gamdybiaethau ac asesu cynnydd yn ystod y wers a nodi'r camau nesaf i rai dysgwyr. dechrau cynllunio gweithgareddau dysgu wedi'u llywio gan asesu blaenorol. creu cyfleoedd cyfyngedig i ddysgwyr asesu eu hunain ac asesu cyfoedion 	<ul style="list-style-type: none"> gallu rhoi ystod eang o arferion asesu ar waith yn dosbarth. gofyn cwestiynau'n effeithiol a rheoli deialog y dosbarth cyfan yn rhagorol. deall sut i asesu gwybodaeth flaenorol, rhoi sylw i gamdybiaethau ac asesu cynnydd yn ystod y wers a nodi'r camau nesaf i'r holl ddysgwyr. sicrhau bod cynllunio a chyflwyno'r cwricwlwm yn cael ei lywio'n gyson trwy ddadansoddiad beirniadol o asesu blaenorol. creu cyfleoedd i ddysgwyr asesu eu hunain a chyfoedion yn gyson ac yn effeithiol
Gwahaniaethu	Mae'r athro'n dangos gwybodaeth, dealltwriaeth a phrofiad o ddisgwyliadau uchel ac ymarfer effeithiol wrth ddiwallu anghenion pob dysgwr, beth bynnag fo'u gwahanol anghenion.	<ul style="list-style-type: none"> dechrau cynllunio a gweithredu gweithgareddau sy'n ennyn diddordeb ac yn herio rhai dysgwyr. cysylltu eu cynllunio gweithgareddau â deilliannau blaenorol dysgwyr a data perfformiad ysgolion, mewn rhai achosion. weithiau'n addasu deunyddiau dysgu i sicrhau bod y rhan fwyaf o ddysgwyr yn gallu mynd at y cwricwlwm. weithiau'n cynllunio a gweithredu gweithgareddau i ymestyn dysgwyr mwyaf abl a galluog. 	<ul style="list-style-type: none"> cynllunio a gweithredu gweithgareddau sy'n ennyn diddordeb ac yn herio'r holl ddysgwyr. cysylltu eu cynllunio gweithgareddau â deilliannau blaenorol dysgwyr a data perfformiad ysgolion, a hynny'n gyson. addasu deunyddiau dysgu i sicrhau bod yr holl ddysgwyr yn gallu mynd at y cwricwlwm. cynllunio a gweithredu gweithgareddau sy'n ymestyn a chyfoethogi'r dysgwyr mwyaf abl a galluog.
Cofnodi ac adrodd	Mae'r athro'n cynhyrchu cofnodion ac adroddiadau priodol, amserol a chywir ac yn rhoi sylwadau i hwyluso dealltwriaeth ddyfnach o ddysgu a gwella'r profiad dysgu.	<ul style="list-style-type: none"> dangos tystiolaeth o gofnodi data cyrhaeddiad yn unol â pholisi'r ysgol. darparu sylwadau ysgrifenedig boddhaol. gwneud defnydd boddhaol o ddata crynodol i gynllunio dysgu. gwneud cyfraniad boddhaol i adroddiadau i rieni/gofalwyr. 	<ul style="list-style-type: none"> cofnodi data cyrhaeddiad yn gywir ac yn gyson yn unol â pholisi'r ysgol. darparu sylwadau ysgrifenedig rhagorol. gwneud defnydd beirniadol o ddata crynodol i gynllunio'n effeithiol, yn y tymor byr a'r tymor hir. gwneud cyfraniadau sylweddol i adroddiadau i rieni/gofalwyr.
Cynnwys partneriaid mewn dysgu	Deallir pwysigrwydd cyfranogiad cadarnhaol rhieni/gofalwyr a phartneriaid eraill, a manteisir ar gyfleoedd i arsylwi a gwerthuso prosesau.	<ul style="list-style-type: none"> meddu ar ddealltwriaeth ddigonol o sut y gall rhieni a phartneriaid allanol gyfrannu at ddysgu effeithiol. arsylwi a nodi'r cyfathrebu â rhieni/gofalwyr ac eraill. 	<ul style="list-style-type: none"> deall sut y gall rhieni a phartneriaid allanol gyfrannu at ddysgu effeithiol a datblygu'r pedwar diben. gweithio gydag asiantaethau allanol. arsylwi, gwerthuso'n feirniadol a deall y cyfathrebu â rhieni/gofalwyr ac eraill.

[Dychwelwch i'r ddewislen](#)

Addysgeg: Hyrwyddo dysgu ... drwy gymhwyso gwybodaeth am y pwnc a'i ddisgyblaeth yn effeithiol

Elfen	Disgrifiad SAC	Ymarfer sy'n bodloni SAC. Mae AC boddhaol yn:	Ymarfer sy'n rhagori. Mae AC rhagorol yn:
Y pedwar diben i ddysgwyr	Mae'r athro'n dangos gwybodaeth a dealltwriaeth o anghenion pob dysgwr wrth gynllunio, paratoi ac addysgu, gan sicrhau mai'r pedwar diben sy'n ysgogi profiadau dysgwr.	<ul style="list-style-type: none"> • sicrhau bod dysgwyr yn gwneud cynnydd boddhaol o fewn y Pedwar Diben dros gyfres o wersi (gweler tudalen 5). • meddu ar beth dealltwriaeth o oblygiadau'r Pedwar Diben i gynnwys pwnc, oedran a chyrrhaeddiad blaenorol y dysgwyr. • meddu ar ddealltwriaeth ddigonol o sut y gall gwahanol fathau o addysgeg hwyluso datblygiad y Pedwar Diben • deall perthnasedd rhai gweithgareddau i'r Pedwar Diben 	<ul style="list-style-type: none"> • sicrhau bod dysgwyr yn gwneud cynnydd rhagorol o fewn y Pedwar Diben dros gyfres o wersi (gweler tudalen 5). • Meddu ar ddealltwriaeth ragorol o oblygiadau'r Pedwar Diben i gynnwys pwnc, oedran a chyrrhaeddiad blaenorol y dysgwyr. • deall sut y gall gwahanol fathau o addysgeg hwyluso datblygiad y Pedwar Diben • deall perthnasedd holl gynnwys y cwricwlwm i'r Pedwar Diben
Gwneud y defnydd gorau o ddisgyblaethau pwnc mewn Meysydd Dysgu a Phrofiad	Mae'r athro'n dangos gwybodaeth a dealltwriaeth o addysgeg a disgyblaethau perthnasol o fewn ac ar draws cynnwys pwnc, meysydd dysgu a themâu trawsgwricwlaidd, ac yn cynllunio'n briodol.	<ul style="list-style-type: none"> • cynllunio gwersi boddhaol sy'n cyflawni'r pedwar diben. • meddu ar ddealltwriaeth foddhaol o gynnwys y pwnc. • deall, cynllunio a gweithredu ystod gyfyngedig o wahanol fathau o addysgeg. • meddu ar ddealltwriaeth ddigonol o sut mae testun wedi'i leoli o fewn Maes Dysgu a Phwnc a/neu bwnc penodol. • cynllunio gweithgareddau boddhaol sy'n datblygu cymhwysedd digidol, llythrennedd a rhifedd dysgwyr 	<ul style="list-style-type: none"> • cynllunio gwersi rhagorol a chyfres o wersi sy'n cyflawni'r pedwar diben. • meddu ar ddealltwriaeth ragorol o gynnwys y pwnc. • deall, cynllunio a gweithredu ystod o wahanol fathau o addysgeg. • deall sut mae testun wedi'i leoli o fewn Maes Dysgu a Phwnc a/neu bwnc penodol. • cynllunio gweithgareddau rhagorol sy'n datblygu cymhwysedd digidol, llythrennedd a rhifedd dysgwyr
Profiadau dysgu cyfunol	Mae'r athro'n deall dewis, defnyddio a chyfiawnhau ystod o ddulliau addysgu llawn dychymyg er budd pob dysgwr.	<ul style="list-style-type: none"> • mabwysiadu ystod ddigonol o fathau o addysgeg ac amgylcheddau dysgu, gan gynnwys, er enghraifft, gwaith grŵp, chwarae rôl, dysgu ar sail problemau, gweithgareddau ar y we, ymweliadau oddi ar y safle, ardaloedd awyr agored, amgylcheddau dysgu rhithwir, etc. • darparu ystod foddhaol o adnoddau dysgu boddhaol; er enghraifft, modelau, taflenni gwaith, gweithgareddau didoli, electronig, gemau, etc. 	<ul style="list-style-type: none"> • mabwysiadu ystod eang o fathau o addysgeg ac amgylcheddau dysgu, gan gynnwys, er enghraifft, gwaith grŵp, chwarae rôl, dysgu ar sail problemau, gweithgareddau ar y we, ymweliadau oddi ar y safle, ardaloedd awyr agored, amgylcheddau dysgu rhithwir, etc. • deall swyddogaeth ystod o adnoddau dysgu arloesol; er enghraifft, modelau, taflenni gwaith, gweithgareddau didoli, electronig, gemau, etc.
Cyd-destunau o fywyd go iawn	Mae'r athro'n dangos dealltwriaeth o ddefnyddio cyd-destunau dilys o fywyd go iawn ar gyfer dysgu a ddarperir fel rhan naturiol o'r profiad dysgu. Mae hyn yn ymestyn profiad diwylliannol, ieithyddol, crefyddol ac economaidd-gymdeithasol y dysgwr ac yn dangos rhoi cysyniadau a chrynodebau ar waith.	<ul style="list-style-type: none"> • cyflwyno cynnwys cwricwlwm mewn cyd-destunau sy'n cysylltu â'r byd go iawn. • datblygu gwybodaeth rhai dysgwyr o Gymru a diwylliant Cymru. • meddu ar ddealltwriaeth gyfyngedig o sut y gall cyd-destun wella a datblygu sgiliau gwybyddol ym mhob dysgwr. • meddu ar ddealltwriaeth ddigonol o swyddogaeth cyd-destun wrth ddatblygu cymhwysedd digidol, llythrennedd a rhifedd dysgwyr. 	<ul style="list-style-type: none"> • cyflwyno cynnwys cwricwlwm mewn cyd-destunau llawn dychymyg, perthnasol a dilys sy'n pwysleisio cysylltiadau â'r byd go iawn. • datblygu gwybodaeth dysgwyr o Gymru a diwylliant Cymru trwy weithgareddau ystyrion a chyfoethog o ran eu cyd-destun. • deall sut y gall cyd-destun wella a datblygu sgiliau gwybyddol ym mhob dysgwr. • deall swyddogaeth cyd-destun wrth ddatblygu cymhwysedd digidol, llythrennedd a rhifedd dysgwyr.
Cynnydd mewn dysgu	Mae'r athro'n dangos dealltwriaeth o sut mae dysgu'n datblygu fesul cam, gan adeiladu ar brofiad a dysgu blaenorol, ac mae'n cynllunio ar gyfer cynnydd mewn dysgu yn seiliedig ar hyn.	<ul style="list-style-type: none"> • meddu ar wybodaeth foddhaol o ofynion y cwricwlwm mewn camau dysgu blaenorol a champau dilynol. • dangos gwybodaeth foddhaol o sut y gall dysgu blaenorol hwyluso cynnydd dysgwyr. • gallu cynllunio gwersi a/neu weithgareddau sy'n cefnogi dysgu rhai dysgwyr sydd ag Anghenion Dysgu Ychwanegol 	<ul style="list-style-type: none"> • gyfarwydd â gofynion y cwricwlwm mewn camau dysgu blaenorol a dilynol. • dangos sut y gall gwybodaeth am ddyddysgu blaenorol a chynllunio amcanion dysgu dilys hwyluso cynnydd dysgwyr. • gallu cynllunio gwersi a/neu weithgareddau sy'n cefnogi'n sylweddol gynnydd rhai dysgwyr sydd ag Anghenion Dysgu Ychwanegol
Themâu trawsgwricwlaidd	Mae'r athro'n gwybod, yn deall ac yn ymwneud ag egwyddorion cynllunio ac arloesi gyda'r cwricwlwm, gyda datblygu themâu trawsgwricwlaidd sy'n berthnasol i feysydd dysgu, ac yn cyfiawnhau penderfyniadau.	<ul style="list-style-type: none"> • cynllunio ac addysgu profiadau dysgu trawsgwricwlaidd boddhaol, gan wneud cysylltiadau boddhaol â Meysydd Dysgu a Phrofiad / pynciau eraill. • dangos dealltwriaeth foddhaol o gynllunio cwricwlwm. • sicrhau bod rhai dysgwyr yn gwneud cynnydd ym mhob CCR. 	<ul style="list-style-type: none"> • cynllunio ac addysgu profiadau dysgu trawsgwricwlaidd rhagorol, gan wneud cysylltiadau perthnasol ac ystyrion â Meysydd Dysgu a Phrofiad / pynciau eraill. • cynllunio gweithgareddau gydag athrawon eraill o bynciau eraill. • dangos dealltwriaeth ragorol o gynllunio cwricwlwm. • sicrhau bod dysgwyr yn gwneud cynnydd rhagorol ym mhob CCR.

[Dychwelwch i'r ddewislen](#)

Addysgeg: Dylanwadu ar ddysgwyr ... meithrin ymagweddau cadarnhaol mewn dysgwyr

Elfen	Disgrifiad SAC	Ymarfer sy'n bodloni SAC. Mae AC boddhaol yn:	Ymarfer sy'n rhagori. Mae AC rhagorol yn:
Heriau a disgwyliaidau	Mae'r athro'n darparu lefelau priodol o her a disgwyliaidau ar gyfer yr ystod o alluoedd a nodweddion disgyblion, gan ysgogi dysgwyr i gyflawni.	<ul style="list-style-type: none"> • meddu ar ddisgwyliaidau boddhaol ynghylch yr hyn y bydd yr holl ddisgyblion yn ei ddysgu a'u hymddygiad. • cynllunio a gweithredu gweithgareddau sy'n herio'r rhan fwyaf o ddysgwyr. • defnyddio ystod foddhaol o ddulliau cyfathrebu i ysgogi diddordeb, cymhelliant ac ymgysylltiad dysgwyr. • meddu ar ddisgwyliaidau rhesymol gan bob dysgwr, waeth beth fo'u hil, cred, rhyw, cyfeiriadedd rhywiol a statws economaidd-gymdeithasol. 	<ul style="list-style-type: none"> • meddu ar ddisgwyliaidau uchel ynghylch yr hyn y bydd yr holl ddisgyblion yn ei ddysgu a'u hymddygiad. • cynllunio a gweithredu gweithgareddau gafaelgar, heriol. • defnyddio ystod eang o ddulliau cyfathrebu i ysgogi diddordeb, cymhelliant ac ymgysylltiad dysgwyr. • meddu ar ddisgwyliaidau uchel gan bob dysgwr, waeth beth fo'u hil, cred, rhyw, cyfeiriadedd rhywiol a statws economaidd-gymdeithasol.
Gwrando ar ddysgwyr	Mae'r athro'n dangos parodrwydd i geisio barn dysgwyr, gwrando arni a'i hystyried er mwyn eu cynnwys a'u hannog fel cyfranogwyr gweithredol yn eu dysgu eu hunain.	<ul style="list-style-type: none"> • dangos peth tystiolaeth o wrando ar ddysgwyr yn y dosbarth ac weithiau gallent ymateb yn briodol, yn emosynol ac yn ddeallusol. • dechrau hwyluso trafodaeth effeithiol i'r dosbarth cyfan. • gwneud defnydd boddhaol o farn dysgwyr wrth gynllunio neu werthuso addysgu a dysgu. 	<ul style="list-style-type: none"> • gwrando ar ddysgwyr yn y dosbarth ac ymateb gyda dealltwriaeth a threiddgarwch, yn emosynol ac yn ddeallusol. • hwyluso trafodaeth ar faterion penagored, cymhleth, dadleuol neu emosynol. • ceisio barn dysgwyr wrth gynllunio neu werthuso addysgu a dysgu.
Dysgwyr yn arwain dysgu	Wrth gynllunio a chyflwyno, mae'r athro'n dangos ymwybyddiaeth o bwysigrwydd annog dysgwyr i adfyfrio ar eu dysgu eu hunain.	<ul style="list-style-type: none"> • creu cyfleoedd digonol i ddysgwyr asesu eu hunain a chyfoedion yn effeithiol. • dechrau cynnwys dysgwyr wrth gynllunio amcanion dysgu. 	<ul style="list-style-type: none"> • creu cyfleoedd i ddysgwyr asesu eu hunain a chyfoedion yn gyson ac yn effeithiol • cynnwys dysgwyr wrth gynllunio amcanion dysgu.
Dyfalbarhad a gwytnwch dysgwyr	Mae'r athro'n hyrwyddo a sicrhau hunan-gymhelliant a hunan-gyfeiriad dysgwyr wrth iddynt ddysgu.	<ul style="list-style-type: none"> • cynllunio rhai gweithgareddau sy'n annog dysgu'n annibynnol • weithiau'n gallu ysgogi dysgwyr i ddyfalbarhau ac i ofyn am help pan fo angen. • dechrau creu amgylchedd dysgu sy'n gwerthfawrogi ac yn mawrygu gwaith caled a chyrhaeddiad. 	<ul style="list-style-type: none"> • cynllunio gweithgareddau sy'n annog dysgu'n annibynnol ac sy'n datblygu menter dysgwyr. • ysgogi dysgwyr i ddyfalbarhau, i ystyried problemau fel heriau, nid rhwystrau, ac i ofyn am help pan fo angen. • creu amgylchedd dysgu sy'n gwerthfawrogi ac yn mawrygu gwaith caled a chyrhaeddiad.
Adfyfrio ar yr hyn a ddysgwyd	Wrth gynllunio, mae'r athro'n dangos ymwybyddiaeth o bwysigrwydd annog dysgwyr i adfyfrio a gwerthuso yn ymwneud ag ymddygiad ac agweddau at ddysgu.	<ul style="list-style-type: none"> • dechrau rhoi adnoddau i ddysgwyr sy'n eu galluogi i gynllunio eu dysgu ac adfyfrio arno, e.e. rhestrau gwirio, cyfarwyddiadau a threfnwyr. • weithiau'n cyflwyno sesiynau cloi gwrs sy'n annog hunan-fonitro dysgu. 	<ul style="list-style-type: none"> • sicrhau bod yr holl ddysgu'n adfyfyrion a bod dysgwyr yn dod yn ymwybodol o sut a beth maent wedi'i ddysgu. • rhoi adnoddau i ddysgwyr sy'n eu galluogi i gynllunio eu dysgu ac adfyfrio arno, e.e. rhestrau gwirio, cyfarwyddiadau a threfnwyr. • cyflwyno sesiynau cloi gwrs yn gyson sy'n annog hunan-fonitro dysgu.
Deilliannau dysgu a lles	Mae'r athro'n codi ymwybyddiaeth o sut mae profiadau dysgu o ansawdd uchel a chanlyniadau perfformiad yn arwain at well dysgu ac ymdeimlad uwch o les.	<ul style="list-style-type: none"> • sicrhau weithiau bod cynnydd dysgwyr yn gysylltiedig â'u lles. • dechrau creu amgylchedd dysgu sy'n annog cydweithredu rhwng dysgwyr. • dangos peth tystiolaeth o gynllunio tasgau sy'n arwain at gynydd i'r rhan fwyaf o ddysgwyr. 	<ul style="list-style-type: none"> • sicrhau bod cynnydd dysgwyr yn gysylltiedig â'u lles. • creu amgylchedd dysgu sy'n annog rhoi cefnogaeth a chydweithredu rhwng dysgwyr. • sicrhau bod cynllun tasgau yn arwain at lwyddiant a chynydd i'r holl ddysgwyr.

[Dychwelwch i'r ddewislen](#)

Cydweithio

Elfen	Disgrifiad SAC	Ymarfer sy'n bodloni SAC. Mae AC boddhaol yn:	Ymarfer sy'n rhagori. Mae AC rhagorol yn:
Ceisio cyngor a chymorth	Mae'r athro'n ceisio cefnogaeth o nifer o ffynonellau ffurfiol ac anffurfiol ac yn gweithio'n agos â'r gefnogaeth honno. Mae hyn yn cynnwys arsylwi ac addysgu mewn tîm, gan ddangos lefelau cynyddol o annibyniaeth.	<ul style="list-style-type: none"> dechrau symud ymlaen yn foddhaol trwy addysgu mewn tîm a chynllunio ar y cyd â mentoriaid. adfyfrio ar eu hymarfer eu hunain ac weithiau'n ceisio cyngor gan eu mentor. gallu gweithredu ar gyngor a sylwadau gan mwyaf ac yn dechrau gwella eu hymarfer eu hunain. 	<ul style="list-style-type: none"> datblygu eu hymarfer trwy addysgu tîm a chyd-gynllunio gyda mentoriaid, cyfoedion a gweithwyr proffesiynol eraill. adfyfrio'n feirniadol ar eu hymarfer eu hunain a cheisio cyngor yn annibynnol gan yr ysgol, sefydliadau addysg uwch a ffynonellau eraill. gallu gweithredu ar gyngor a sylwadau, gwella eu hymarfer eu hunain a datblygu eu sgiliau ehangach yn annibynnol. ymwneud yn agos â mentoriaid, cydweithwyr, tiwtoriaid a chyfoedion am gefnogaeth a chynghor i gyd-werthuso ac adfyfrio ar y cyd ar ddysgu ac addysgu.
Gweithio gyda chydweithwyr yn yr ysgol	Mae gwaith trefnus ac adeiladol gydag ystod o gydweithwyr i wella profiad y dysgwyr yn nodwedd gyson o ymarfer yr athro. Mae adfyfrio ar ddatblygu arbenigedd wedi'i strwythuro fel proses bersonol neu gydweithredol, fel sy'n briodol.	<ul style="list-style-type: none"> datblygu perthynas foddhaol gyda'r mentor a chydweithwyr. ymwneud yn ddigonol â phrosesau datblygu'r cwricwlwm yn yr ysgol 	<ul style="list-style-type: none"> datblygu perthynas ardderchog gyda'r mentor, a, phan fydd cyfle, gyda chydweithwyr yn y gymuned ddysgu yn ehangach a gyda rhieni/gofalwyr ac asiantaethau allanol. ymwneud lle bo modd â phrosesau datblygu'r cwricwlwm, cynllunio gwelliant ac adolygu a datblygu proffesiynol yn yr ysgol
Cefnogi a datblygu eraill	Mae'r athro'n datblygu perthynas o ansawdd uchel gyda chydweithwyr er mwyn cael effaith gadarnhaol ar brofiadau'r dysgwyr o fewn yr ysgol.	<ul style="list-style-type: none"> cymryd rhan mewn dysgu proffesiynol gydag eraill. dangos tystiolaeth o rannu rhai profiadau dysgu gyda chyfoedion. 	<ul style="list-style-type: none"> cymryd rhan mewn dysgu proffesiynol gydag eraill, cymryd rhan mewn adfyfrio, dysgu ac ymarfer fel rhan o grŵp arwain dysgu trwy rannu profiadau llwyddiannus gyda chydweithwyr
Galluogi gwelliant	Ceir enghreifftiau o welliant yn neilliannau dysgwyr wedi i'r athro ofyn am gyngor a gweithredu arno.	<ul style="list-style-type: none"> rhannu enghreifftiau o ddysgu proffesiynol gyda chydweithwyr i hyrwyddo gwell perfformiad a deilliannau i rai dysgwyr. dechrau defnyddio dulliau gweithredu sy'n arwain at welliant cyfyngedig yn neilliannau dysgwyr. gwneud peth gwelliant yn eu harfer eu hunain pan roddir cyngor iddynt. gwneud defnydd digonol o theori ac ymchwil yn eu gwaith. 	<ul style="list-style-type: none"> rhannu dysgu proffesiynol gyda chydweithwyr i gefnogi gwell perfformiad a deilliannau i bob dysgwr. addasu arferion presennol a mabwysiadu strategaethau newydd sy'n arwain at ddeilliannau gwell i ddysgwyr gwella eu harfer eu hunain ar ôl adfyfrio'n feirniadol ac yn annibynnol rhoi theori ac ymchwil ar waith a gwerthuso cynnydd dysgwyr yn dilyn hynny

[Dychwelwch i'r ddewislen](#)

Arweinyddiaeth

Elfen	Disgrifiad SAC	Ymarfer sy'n bodloni SAC. Mae AC boddhaol yn:	Ymarfer sy'n rhagori. Mae AC rhagorol yn:
Cymryd cyfrifoldeb drostynt eu hunain	Mae'r athro'n dangos agwedd ac ymddygiad proffesiynol, ac yn datblygu perthynas gadarnhaol gyda dysgwyr, rhieni/gofalwyr a chydweithwyr, sy'n dangos ymrwymiad personol i egwyddorion sylfaenol tegwch a hybu i'r eithaf botensial pob dysgwr.	<ul style="list-style-type: none"> gwneud cyfraniadau boddhaol i feysydd eraill o fywyd yr ysgol, e.e. trwy weithgareddau allgyrsiol deall yn foddhaol y cysyniad o degwch mewn addysg a sut y gall ysgolion wneud gwahaniaeth deall yn ddigonol y cysylltiad rhwng tlodi plant a chyflawniad addysgol isel cyflawni lefelau boddhaol o lythrennedd a rhifedd yn eu hymarfer proffesiynol eu hunain. datblygu sgiliau TGCh rhagorol yn eu hymarfer proffesiynol eu hunain. 	<ul style="list-style-type: none"> gwneud cyfraniadau sylweddol i feysydd eraill o fywyd yr ysgol, e.e. trwy weithgareddau allgyrsiol deall y cysyniad o degwch mewn addysg a sut y gall ysgolion wneud gwahaniaeth deall y cysylltiad rhwng tlodi plant a chyflawniad addysgol isel cyflawni lefelau rhagorol o lythrennedd a rhifedd yn eu hymarfer proffesiynol eu hunain. datblygu sgiliau TGCh rhagorol yn eu hymarfer proffesiynol eu hunain.
Ymarfer cyfrifoldeb corfforaethol	Mae'r athro'n gwybod ac yn deall beth yw'r cyfrifoldebau cytundebol, bugeiliol, cyfreithiol a phroffesiynol a'r cyfrifoldebau iechyd a diogelwch.	<ul style="list-style-type: none"> dangos gwybodaeth ddigonol am fesurau diogelu, gwrth-fwlio a gweithdrefnau cysylltiedig gweithio o fewn polisiau'r ysgol (e.e. atal, cynhwysiant,) deall yn ddigonol sut mae ysgolion yn gweithredu polisi'r llywodraeth 	<ul style="list-style-type: none"> dangos gwybodaeth drylwyr am fesurau diogelu, gwrth-fwlio a gweithdrefnau cysylltiedig deall a gweithio o fewn polisiau'r ysgol (e.e. atal, cynhwysiant,) deall sut mae ysgolion yn gweithredu polisi'r llywodraeth
Arwain cydweithwyr, projectau a rhaglenni	Dangosir dealltwriaeth ac ymrwymiad yr athro i arwain dysgu trwy brofiadau cydweithredol mewn ysgolion a chyd-destunau eraill.	<ul style="list-style-type: none"> arsylwi cydweithwyr yn eu swyddogaethau fel arweinwyr addysgol yn yr ysgol gweithio o fewn strwythurau proffesiynol yr ysgol yn unol â chyfarwyddyd y mentor mynd i gyfarfodydd perthnasol yn rheolaidd deall yn foddhaol sut y gall gosod targedau wella safonau 	<ul style="list-style-type: none"> arsylwi cydweithwyr yn eu swyddogaethau fel arweinwyr addysgol yn yr ysgol deall a gweithio o fewn strwythurau proffesiynol yr ysgol mynd i gyfarfodydd perthnasol yn rheolaidd ac adfyfrio'n feirniadol ar eu pwysigrwydd a'u heffaith deall sut y gall gosod targedau wella safonau
Cefnogi swyddogaethau arweinyddiaeth ffurfiol	Mae'r athro'n dangos eu bod yn deall natur y cyfrifoldebau o fewn ac ar draws timau ac yn deall y cyfraniad y mae unigolion yn ei wneud at ethos yr ysgol ac at gyflawni gweledigaeth yr ysgol yn llwyddiannus.	<ul style="list-style-type: none"> deall yn ddigonol natur y cyfrifoldebau o fewn ac ar draws adrannau a thimau yn yr ysgol dechrau mabwysiadu ethos a gweledigaeth yr ysgol a rhoi rhai polisiau ar waith 	<ul style="list-style-type: none"> deall natur y cyfrifoldebau o fewn ac ar draws adrannau a thimau yn yr ysgol mabwysiadu ethos a gweledigaeth yr ysgol a rhoi amrywiaeth o bolisiau ar waith yn gyson

[Dychwelwch i'r ddewislen](#)

Arloesi

Elfen	Disgrifiad SAC	Ymarfer sy'n bodloni SAC. Mae AC boddhaol yn:	Ymarfer sy'n rhagori. Mae AC rhagorol yn:
Cynnig arbenigedd	Mae'r athro'n modelu repertoire cynyddol o dechnegau addysgu, wrth i'r arbenigedd ddod i'r amlwg a ffynnu, er mwyn llywio a gwella datblygiad pobl eraill.	<ul style="list-style-type: none"> rhannu arferion gyda chyfoedion a chydweithwyr yn yr ysgol arddangos amrywiaeth digonol o ran addysgeg sy'n canolbwyntio ar ddysgu ac sydd wedi'u haddasu ar gyfer anghenion rhai dysgwyr 	<ul style="list-style-type: none"> rhannu arferion rhagorol gyda chyfoedion a chydweithwyr yn yr ysgol arddangos amrywiaeth o ran addysgeg sy'n canolbwyntio ar ddysgu ac sydd wedi'u haddasu ar gyfer anghenion y dysgwyr dylanwadu ar ymarfer eu mentor a'r ysgol yn ehangach
Datblygu technegau newydd	Mae ymchwil ar ddatblygiad gwybyddol, cymdeithasol, emosiynol a chorfforol yn cael effaith gadarnhaol ar addysgeg. Gall yr athro ddangos sut mae dirnadaeth broffesiynol a dadansoddiad beirniadol yn cael eu dwyn ynghyd wrth lunio arferion datblygu.	<ul style="list-style-type: none"> gwneud addasiadau cyfyngedig i ymarfer o ganlyniad i darllen am ymchwil. deall yn foddhaol sut mae gwahanol fathau o addysgeg yn effeithio ar wybyddiaeth, ymddygiad, trafodaeth a chymhelliant. dechrau dadansoddi ymddygiad, dysgu ac emosiynau dysgwyr o ganlyniad i'w ddealltwriaeth o ymchwil a theori. 	<ul style="list-style-type: none"> datblygu ffyrdd newydd o weithio o ganlyniad i ddarllen am ymchwil a theori dangos sut mae'r ymarfer yn seiliedig ar theori a deall sut mae gwahanol fathau o addysgeg yn effeithio ar wybyddiaeth, ymddygiad, trafodaeth a chymhelliant dadansoddi ymddygiad, dysgu ac emosiynau dysgwyr o ganlyniad i'w dealltwriaeth o ymchwil a theori
Gwerthuso effaith newidiadau mewn ymarfer	Mae'r athro'n gofyn am gefnogaeth a chyngor gan gydweithwyr i ddatblygu dulliau arloesol o fewn y dosbarth fel y gellir gwerthuso, dadansoddi a rhannu eu heffaith.	<ul style="list-style-type: none"> casglu data digonol a chyda dealltwriaeth foddhaol o sut y gall tystiolaeth werthuso effaith newidiadau mewn ymarfer. deall yn foddhaol o sut i ddehongli data ansoddol a/neu feintiol. dechrau datrys problemau sy'n codi yn yr ystafell ddosbarth. 	<ul style="list-style-type: none"> casglu data cyfoethog, llawn gwybodaeth a deall gwerth ystod o ddata a thystiolaeth arall wrth werthuso effaith newidiadau mewn ymarfer. deall yn fanwl sut i ddehongli data ansoddol a meintiol a thystiolaeth arall o ddeilliannau dysgu meddwl yn feirniadol, dadansoddi a datrys problemau, fel unigolyn ac fel rhan o dîm.

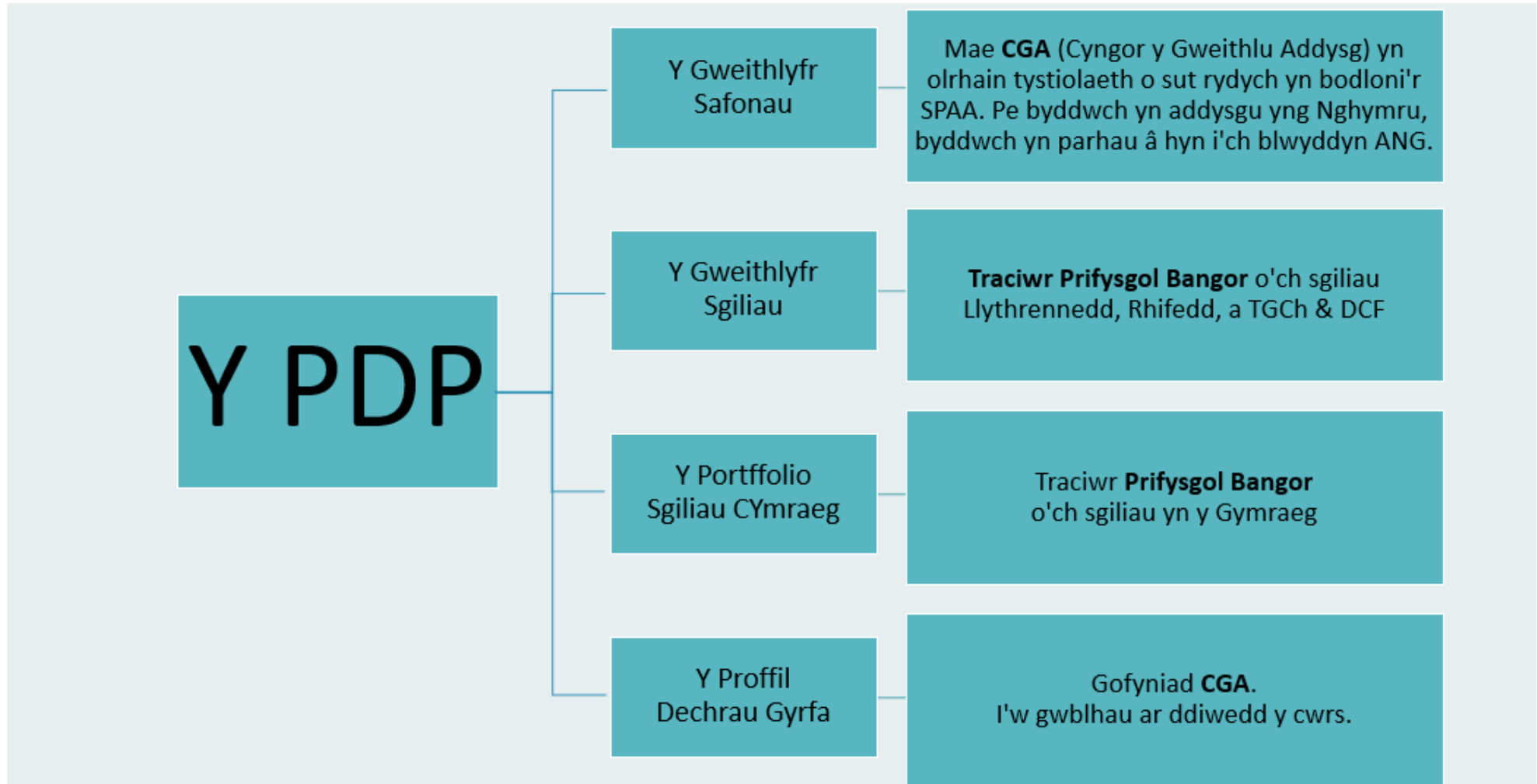
[Dychwelwch i'r ddewislen](#)

Dysgu Proffesiynol

Elfen	Disgrifiad SAC	Ymarfer sy'n bodloni SAC. Mae AC boddhaol yn:	Ymarfer sy'n rhagori. Mae AC rhagorol yn:
Darllen ehangach a chanfyddiadau ymchwil	Mae'r athro'n dangos rhagor o hyder a dealltwriaeth o ran theori ac ymchwil am asesu, addysgeg, datblygiad plant a phobl ifanc a dysgu sy'n berthnasol i gynllunio ac ymarfer o ddydd i ddydd.	<ul style="list-style-type: none"> ymwneud ag ystod digonol o destunau am theori ac ymchwil addysg. meddu ar ddealltwriaeth foddhaol am ymchwil i ddysgu, addysgeg, asesu a datblygiad plant a phobl ifanc dechrau rhoi ymchwil a theori ar waith yn eu hymarfer eu hunain, a thrwy hynny wella deilliannau i rai dysgwyr. 	<ul style="list-style-type: none"> ymwneud yn feirniadol ag ystod eang o destunau am theori ac ymchwil addysg. meddu ar ddealltwriaeth gadarn am ymchwil i ddysgu, addysgeg, asesu a datblygiad plant a phobl ifanc gallu rhoi ymchwil a theori ar waith yn eu hymarfer eu hunain, a thrwy hynny wella deilliannau dysgwyr
Rhwydweithiau a chymunedau proffesiynol	Mae gan yr athro ddealltwriaeth wybodus o gyfraniad ymchwil, gan gynnwys ymchwil weithredol ar raddfa fechan, i ddatblygiad ymarfer.	<ul style="list-style-type: none"> rhoi cylch ymchwil weithredol ar raddfa fechan ar waith, dadansoddi deilliannau dysgwyr ac adfyfrio'n feirniadol ar eu hymarfer eu hunain meddu ar ddealltwriaeth foddhaol ar sut i gasglu data perthnasol o'r ystafell ddosbarth, gan gynnwys data arsylwi, tystiolaeth o ddysgu, a data cyrhaeddiad meintiol. 	<ul style="list-style-type: none"> rhoi cylch ymchwil weithredol ragorol ar raddfa fechan ar waith, dadansoddi deilliannau dysgwyr ac adfyfrio'n feirniadol ar eu hymarfer eu hunain. deall sut i gasglu data perthnasol o'r ystafell ddosbarth, gan gynnwys data arsylwi, tystiolaeth o ddysgu, a data cyrhaeddiad meintiol. gallu deall ymchwil pobl eraill a gwerthuso'n feirniadol ei berthnasedd i'w hymarfer a'u cyd-destun eu hunain
Dysgu proffesiynol parhaus	Mae'r Pasbort Dysgu Proffesiynol yn dylanwadu ar adfyfrio beirniadol parhaus yr athro a'r hyn mae'n ei ddysgu ac mae'n ddatblygiadol gan ei fod yn annog twf proffesiynol pellach.	<ul style="list-style-type: none"> defnyddio'r Pasbort Dysgu Personol i adfyfrio ar eu cynnydd ond yn dibynnu ar eu mentor a'u tiwtor i osod targedau. cyflwyno tystiolaeth foddhaol o'u cynnydd i'r Pasbort Dysgu Personol. gwneud defnydd digonol o'u Pasbort Dysgu Personol wrth drafod eu cynnydd gyda'u mentor. 	<ul style="list-style-type: none"> defnyddio'r Pasbort Dysgu Personol i adfyfrio ar eu cynnydd a, chyda'u mentoriaid a'u tiwtoriaid, yn llunio targedau heriol ar gyfer datblygu yn y dyfodol cyflwyno tystiolaeth o'u cynnydd yn gyson yn y Pasbort Dysgu Personol ochr yn ochr â sylwebaeth sy'n feirniadol, yn ddansoddol ac yn gysylltiedig â theori ac ymchwil defnyddio eu Pasbort Dysgu Personol i hwyluso deialog broffesiynol gyda'u mentor, tiwtor a chydweithwyr eraill
Sgiliau Cymraeg	Mae yna ymrwymiad i ddatblygu sgiliau personol fesul cam o ran defnyddio'r Gymraeg.	<ul style="list-style-type: none"> gwneud gwelliant boddhaol o ran eu defnydd o'r Gymraeg yn y dosbarth. gwneud cynnydd o ran eu gwybodaeth a'u defnydd o'r Gymraeg a dangos hynny trwy gael achrediad cenedlaethol. gwella ansawdd eu Cymraeg ysgrifenedig i ryw raddau yng nghyd-destun yr ysgol a, lle bo hynny'n berthnasol, wrth wneud aseiniadau. 	<ul style="list-style-type: none"> cynyddu'n sylweddol a gwella eu defnydd o'r Gymraeg yn y dosbarth a chydweithwyr. llwyddo i wella a chynyddu defnydd dysgwyr o'r Gymraeg yn y dosbarth. gwneud cynnydd rhagorol o ran eu gwybodaeth a'u defnydd o'r Gymraeg a dangos hynny trwy gael achrediad cenedlaethol. gwella ansawdd eu Cymraeg ysgrifenedig yn sylweddol yng nghyd-destun yr ysgol a, lle bo hynny'n berthnasol, wrth wneud aseiniadau

[Dychwelwch i'r ddewislen](#)

Y PDP – Pasbort Dysgu Proffesiynol



Terminoleg

CGA	Cyngor y Gweithlu Addysg. CGA yw'r rheolwr yng Nghymru ar gyfer athrawon mewn ysgolion a gynhelir, athrawon addysg bellach a staff cymorth dysgu cysylltiedig.
PDP	Pasbort Dysgu Proffesiynol. Mae'r PDP yn offeryn ar-lein dwyieithog a hyblyg CGA sydd ar gael i bob cofrestrydd. Mae eich PLP yn llawn nodweddion sydd wedi'u cynllunio i'ch cefnogi i gasglu, myfyrio ar, rhannu a chynllunio eich dysgu gyda'r nod o wella eich ymarfer.
Gweithlyfr Safonau	Mae'r CGA yn olrhain tystiolaeth o sut rydych yn bodloni'r Safonau Addysgu. Pe byddech yn addysgu yng Nghymru, byddwch yn parhau â hyn i'ch blwyddyn ANG.
Gweithlyfr Sgiliau	Mae Gweithlyfr Sgiliau Prifysgol Bangor yn olrhain eich sgiliau Llythrennedd, Rhifedd, a TGCh (Technoleg Gwybodaeth a Chyfathrebu) & DCF (Fframwaith Cymhwysedd Digidol),
Y Portffolio Sgiliau Cymraeg	Mae'r gweithlyfr hwn yn olrhain eich profiadau, eich adborth a lefelau eich sgiliau yn y Gymraeg
Proffil Dechrau Gyrfa	Mae'r PDG yn rhoi crynodeb o'ch addysg gychwynnol ac yn eich helpu i baratoi ar gyfer eich cyfnod ymsefydlu statudol ar ddechrau eich ymarfer proffesiynol fel athrawes/athro.
Templed	Ffurflen ar gyfer cyflwyno tystiolaeth i'r PDP Mae templed naill ai'n FfAA neu'n dempled Profiad Proffesiynol (gweler isod).
Ffurflen Asesu Addysgeg	Mae Ffurflen Asesu Addysgeg (FfAA) yn ddogfen a gwblhawyd gan y mentor a'r AC pan arsylwir gwers unigol. Bydd wyth ffurflen FfAA yn cael eu cwblhau erbyn diwedd y cwrs.
Templed Profiad Proffesiynol	Mae hwn yn dempled yn eich PDP ar gyfer uwchlwytho dogfen neu gyfres o brofiadau lle rydych yn dysgu ac yn datblygu eich arfer addysgu; gellir ei ddefnyddio wedyn fel tystiolaeth yn erbyn unrhyw un o'r elfennau. Er enghraifft, hyfforddiant yn yr ysgol, ymweliad ysgol, arsylwi athrawon/AC eraill, cyfarfodydd adrannol/tîm, eisteddfod yr ysgol (nodwch nad yw hon yn rhestr gynhwysfawr).
Ased	Templed gyda thystiolaeth ategol.
Elfen Dychwelwch i'r ddewislen	Mae elfen yn ddisgrifydd o ymarfer proffesiynol o fewn un o'r pum safon.

Y Llyfr Gwaith Safonau

Rhannwch gyda'ch Tiwtor Cyswllt, Prif Fentor a Mentor Dosbarth/Pwnc gan roi hawliau golygu iddynt.

Templedi.

TPP (Templed Profiad Proffesiynol)

FfAA (Ffurflen Asesu Addysgeg) - uwchlwythwch eich FfAA ar ôl i chi gael eich arsylwi'n ffurfiol.

Faint o asedau sydd eu hangen arnaf fesul elfen ym mhob un o'r 5 Safon?

Addysgeg: dau neu dri ar gyfer pob elfen

Dysgu Proffesiynol, Arloesi, Cydweithio ac Arweinyddiaeth: un neu ddau ar gyfer pob elfen

A allaf gysylltu ased â mwy nag un elfen?

Gallwch, gallwch gysylltu ag uchafswm o 3. Sicrhau bod yr ased yn gadarn ac yn dangos pob elfen sy'n gysylltiedig.

A allaf gysylltu mwy na'r swm y cytunwyd arno o asedau i elfen?

Na, allwch chi ddim. Gan eich bod yn uwchlwytho tystiolaeth, sicrhewch fod gennych uchafswm fel y nodir uchod. Os oes gennych ddarn gwell o dystiolaeth, dilëwch tystiolaeth flaenorol yn hytrach nag ychwanegu ato. Bydd hyn yn ein helpu i fonitro eich Llyfr Gwaith Safonau.

Wrth gwblhau Templed

- Eglurwch yn gryno sut mae'r dystiolaeth yn bodloni'r Elfen(au) o fewn y Safon(au). Wrth gysylltu â mwy nag un elfen, sicrhewch fod y dystiolaeth yn cysylltu â phob elfen. Cofiwch ystyried a nodi effaith y profiad ar eich addysgu yn y dyfodol.
- Nodwch fanylion clir eich profiad, yr hyn rydych wedi'i ddysgu a'r hyn y byddwch yn ei wneud yn wahanol oherwydd y profiad penodol hwn
- Chwiliwch am gysylltiadau ag ymchwil a theori. E.e., os ydych chi'n dangos sut mae athrawon yn datblygu gwydnwch mewn dysgwyr, cyfeiriwch at waith yr athro Carol Dweck.
- Rhaid i bob cyfeiriad at ysgolion a dysgwyr fod yn ddi-enw gan gynnwys enghreifftiau o waith dysgwyr, ffotograffau o ddysgwyr ac ati.
- Wrth ddewis tystiolaeth o ddogfen, amlygwch/nodwch y testun perthnasol.
- Rhaid cynnwys tystiolaeth berthnasol.
- FfAA - rhaid uwchlwytho cynllun y wers, gwaith dysgwyr, ac adnoddau.

[Dychwelwch i'r ddewislen](#)

Y Llyfr Gwaith Sgiliau

Rhannwch hyperddolen i'r gweithlyfr â'ch tiwtor gan roi hawliau golygu iddynt.

Cwblhewch ac uwchlwythwch drwy gydol y cwrs gan gyflwyno tystiolaeth o hunan-astudiaeth rhwng archwiliadau.

Monitro'r Gweithlyfrau

Bydd eich Tiwtor Cyswllt yn adolygu eich gweithlyfrau 3 gwaith. Sicrhewch fod pob gweithlyfr yn gyfredol yn ôl y pwyntiau adolygu hyn.

Pwynt Adolygu 1

Y Gweithlyfr Safonau	Cysylltwch bum ased fel y nodwyd ar y Cynllun Blwyddyn ynghyd â thri dewis eich hun. Cysylltwch asedau ag 1, 2 neu 3 elfen.
Y Gweithlyfr Sgiliau.	Marciau awdit Llythrennedd 1 a Rhifedd 1. Targedau a thystiolaeth hunan-astudio ar gyfer llythrennedd Saesneg a rhifedd., Unedau Google 1-5, Cynlluniau gwersi Llythrennedd a Rhifedd.
Y Portffolio Cymraeg	Cwblhau'r hunan-awdit sgiliau personol a Rhan 1

Pwynt Adolygu 2

Y Gweithlyfr Safonau	Pum ased arall fel y nodwyd ar y Cynllun Blwyddyn â thri arall o'ch dewis eich hun. Cysylltwch asedau ag 1, 2 neu 3 elfen.
Y Gweithlyfr Sgiliau	Sgôr awdit Rhifedd 2. Tystiolaeth bellach o hunan-astudio ar gyfer llythrennedd a rhifedd. Unedau Google 6-10, Cynlluniau gwersi Llythrennedd a Rhifedd

Adolygiad Terfynol

Y Gweithlyfr Safonau	Cwblhewch Addysgeg dau neu dri ased fesul elfen Dysgu, Arloesi, Cydweithio ac Arweinyddiaeth - un neu ddau ased fesul elfen.
Y Gweithlyfr Sgiliau	Pob rhan i'w gwblhau gan gynnwys Unedau Google 11-13
Y Portffolio Cymraeg	Cwblhau rhannau 2 a 3 a'r lefelau terfynol.
Proffil Dechrau Gyrfa	Pob adran wedi'i chwblhau

Cyfeiriwch at Fodiwl PDP Blackboard am ragor o arweiniad a chefnogaeth gan gynnwys fideos 'Sut i.....'.

[Dychwelwch i'r ddewislen](#)

Cefnogaeth Ychwanegol

Mae'n anochel y bydd angen **Cefnogaeth Ychwanegol** ar rai Athrawon Cyswllt. Mae'r broses ganlynol yn grynodedb o'r camau i'w cymryd pan nad yw Athrawon Cyswllt yn gallu cyflawni disgwyliadau'r cwrs. Os yw'r mentor, y prif fentor neu'r tiwtor yn credu bod angen cefnogaeth bellach ar yr Athro Cyswllt i symud ymlaen tra ar brofiad ysgol, dylid dilyn y broses ganlynol cyn gynted â phosib. Gall Athro Cyswllt dderbyn dim mwy na dau gyfnod o Gefnogaeth Ychwanegol yn ystod cwrs a dim ond un yn ystod unrhyw leoliad.

* Pe bai'r Gefnogaeth Ychwanegol yn cychwyn llai na thair wythnos cyn diwedd lleoliad ar y cwrs BA, dylid rhoi amser i'r Athro Cyswllt orffen ei leoliad ym Mehefin/Gorffennaf.

Yn achos cyrsiau TAR, mae'n annhebygol y dechreuir cyfnod o Gefnogaeth Ychwanegol yn ystod tair wythnos olaf y naill leoliad ysgol neu'r llall. Fodd bynnag:

- pe bai'r Gefnogaeth Ychwanegol yn dechrau yn ystod tair wythnos olaf lleoliad 1, dylai barhau ymlaen i leoliad 2;
- pe bai'r Gefnogaeth Ychwanegol yn dechrau yn ystod tair wythnos olaf lleoliad 2, dylid rhoi amser ychwanegol i'r Athro Cyswllt gwblhau ei gynllun cefnogaeth ym Mehefin/Gorffennaf.
-

Sylwer fod hon yn broses Gefnogaeth Ychwanegol nodweddiadol. Rhoddir sylw i bob achos yn ôl ei deilyngdod a bydd pob proses yn cydymffurfio â'r gweithdrefnau a nodir yn Llawlyfr Sicrhau Ansawdd CABAN

[Dychwelwch i'r ddewislen](#)

